



## **TEAM – Industri All**

**22 – 23 พฤษภาคม 2560**

**ศูนย์ฝึกอบรมเพื่อคนทำงาน จ.ฉะเชิงเทรา ประเทศไทย**

# ประเด็นนำเสนอ

- แนะนำประเทศไทย
- ประวัติการก่อตั้ง TEAM
- นโยบาย และ พันธกิจ
- การเชื่อมโยงเครือข่ายแรงงานในประเทศและต่างประเทศ
- เครือข่ายสตรี TEAM และผลิตภัณฑ์หารายได้ (น้ำดื่ม)
- การสร้างศูนย์ฝึกอบรมเพื่อคนทำงาน
- บทบาทการช่วยเหลือองค์กรสมาชิก
- โครงสร้างการทำงานด้านการจัดตั้ง
- ปัญหาและอุปสรรคงานจัดตั้งในประเทศไทย
- กรณีศึกษา เคส การละเมิดสิทธิแรงงานในประเทศไทย
- ข้อจำกัดทางกฎหมาย



# ศูนย์ฝึกอบรมเพื่อคนทำงาน



# การเชื่อมโยงกับเครือข่ายแรงงาน

สมาชิก 130 สหภาพ ฯ

90,602 คน

(เครื่องใช้ไฟฟ้า, อิเล็กทรอนิกส์,  
ยานยนต์, โลหะ, สิ่งทอ, ปิโตรเลียม  
และเคมีภัณฑ์)



สมาชิก 34 องค์กร

270,000 คน

( สร.เอกชน , สร.รัฐวิสาหกิจ  
ธนาคาร , แรงงานข้ามชาติ ,  
แรงงานนอกระบบ , NGO )



สมาพันธ์แรงงานเครื่องใช้ไฟฟ้าอิเล็กทรอนิกส์ยานยนต์และโลหะแห่งประเทศไทย (TEAM)

Confederation Of Thai Appliances Electronics Automobile And Metal Workers

# แนะนำประเทศไทย

- ประเทศไทยมีเนื้อที่ 513,115 ตารางกิโลเมตร หรือ 126,765 เอเคอร์ (ใหญ่เป็นอันดับ 3 จาก 10 ประเทศในภูมิภาคเอเชียตะวันออกเฉียงใต้ )
- ประชากรไทย 65,926,261 คน (มากเป็นอันดับที่ 4 จาก 10 ประเทศในภูมิภาคเอเชียตะวันออกเฉียงใต้)
- ระบอบการปกครอง : ประชาธิปไตย อันมีพระมหากษัตริย์ทรงเป็นประมุข (ปัจจุบัน รัฐบาลทหาร)
- เมืองหลวง : กรุงเทพมหานคร (มีประชากรหนาแน่นที่สุด : 5,692,284 คน )
- สกุลเงิน : บาทไทย ( 1 US = 34.62 บาท )
- ประชากรส่วนใหญ่นับถือ ศาสนา : พุทธ ( 94.6% )

# ประวัติการก่อตั้ง TEAM

- พ.ศ. 2523 จัดตั้งสหภาพภาพแรงงานเหล็กและโลหะแห่งประเทศไทย ( IMF – TC )
- ดำเนินกิจกรรมตั้งแต่ พ.ศ. 2523 ได้หยุดการดำเนินกิจกรรมในปี พ.ศ.2539 ( 16 ปี )
- พ.ศ. 2541 เริ่มฟื้นฟูสหภาพแรงงานในกิจการโลหะขึ้นมาอีกครั้ง
- องค์กรแรงงานหลัก คือ สหพันธ์แรงงานยานยนต์ ( TAW ) คุณยงยุทธ เม่นตะเภา เลขาธิการ ในขณะนั้น ( ปัจจุบันเป็นประธาน TEAM )
- ผู้มีส่วนสำคัญในการฟื้นฟู อ.ศักดิษา ฉัตรกุล ณ อยุธยา ( FES )  
และ คุณอรุณา ซาลัม ผู้แทน IMF ประจำภูมิภาคเอเชียตะวันออกเฉียงใต้
- พ.ศ. 2542 ก่อตั้ง “CONFEDERATION OF THAI ELECTRICAL APPLIANCE ELECTRONICS AUTOMOBILE AND METAL WORKERS ” มีชื่อย่อว่า “ TEAM ”
- พ.ศ. 2544 สมัครเข้าเป็นสมาชิก IMF ---- > ( ปัจจุบันควบรวมเป็น IndustriALL )

# วิสัยทัศน์

เป็นศูนย์กลางข้อมูล

เพื่อสนับสนุนการจัดตั้งในระดับอุตสาหกรรม

อันจะนำไปสู่การเสริมสร้างความเข้มแข็ง

ให้คณาชนสามารถพึ่งพาตนเอง

ขับเคลื่อนทางสังคม

และเชื่อมร้อยขบวนการแรงงานสู่สากล

# ยุทธศาสตร์ 4 ด้าน

**ยุทธศาสตร์ที่ 1** ก้าวสู่การเป็นพลังนำในการสร้างสังคมที่เสมอภาคและเป็นธรรม (สนับสนุนพรรคการเมือง , เชื่อมโยงเครือข่ายขบวนการแรงงานสากล)

**ยุทธศาสตร์ที่ 2** ปรับเปลี่ยนสภาพแวดล้อมเพื่อเอื้อต่อการสร้างขบวนการแรงงานให้เข้มแข็ง (ปฏิรูปกฎหมายแรงงาน )

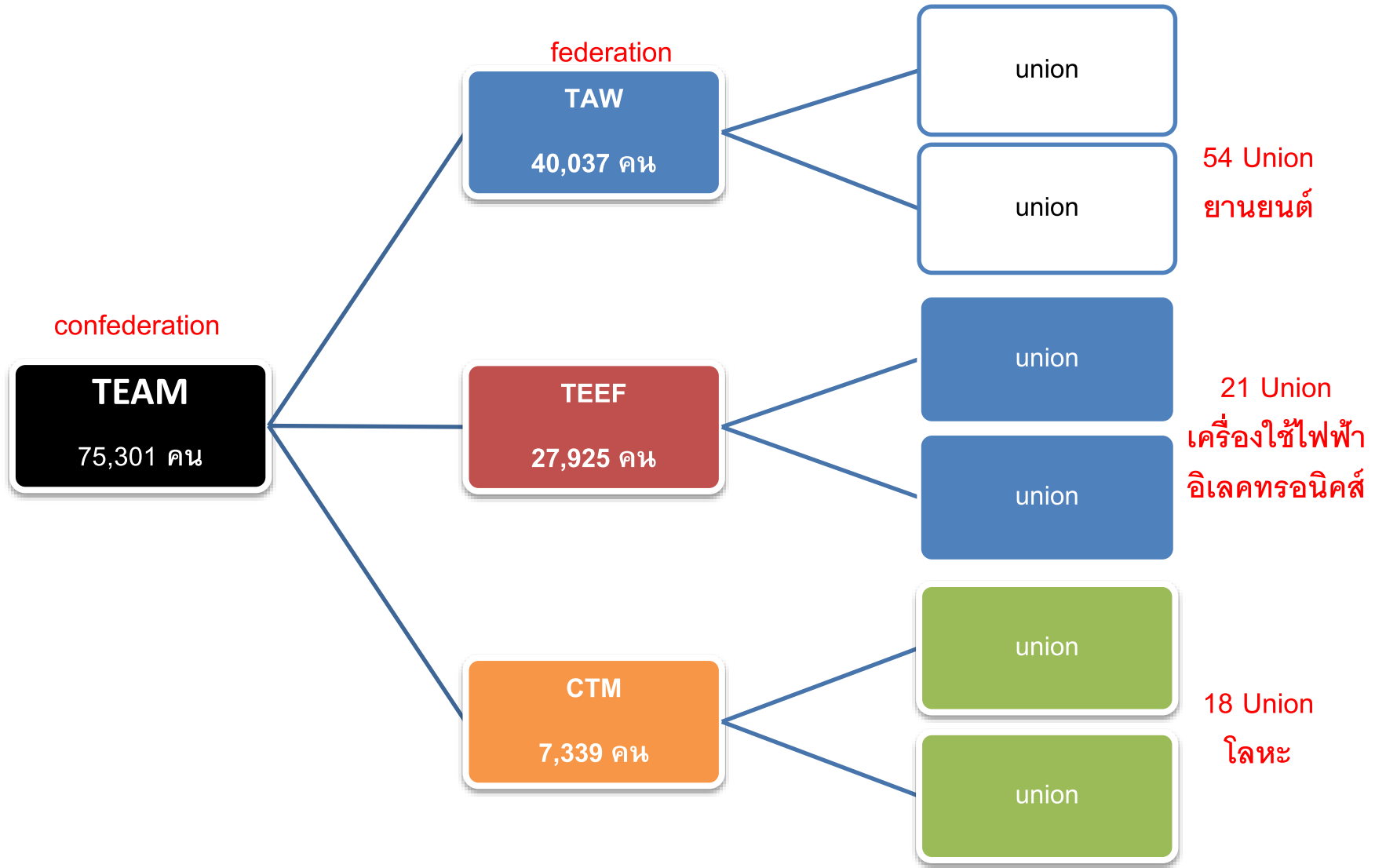
**ยุทธศาสตร์ที่ 3** เสริมสร้างความเข้มแข็งของขบวนการแรงงานในเชิงปริมาณ (เร่งการจัดตั้งสหภาพแรงงาน , ส่งเสริมการรวมตัวของคนงานทุกกลุ่มทุกระดับชั้น)

**ยุทธศาสตร์ที่ 4** เสริมสร้างความเข้มแข็งของขบวนการแรงงานในเชิงคุณภาพ ( การควมบรมองค์กรให้มีขนาดใหญ่ , สหภาพฯ อดสาหกรรม , ค่าบำรุงอัตราก้าวหน้า , ศูนย์ฝึกอบรม , ร้านค้าสวัสดิการเพื่อคนทำงาน )



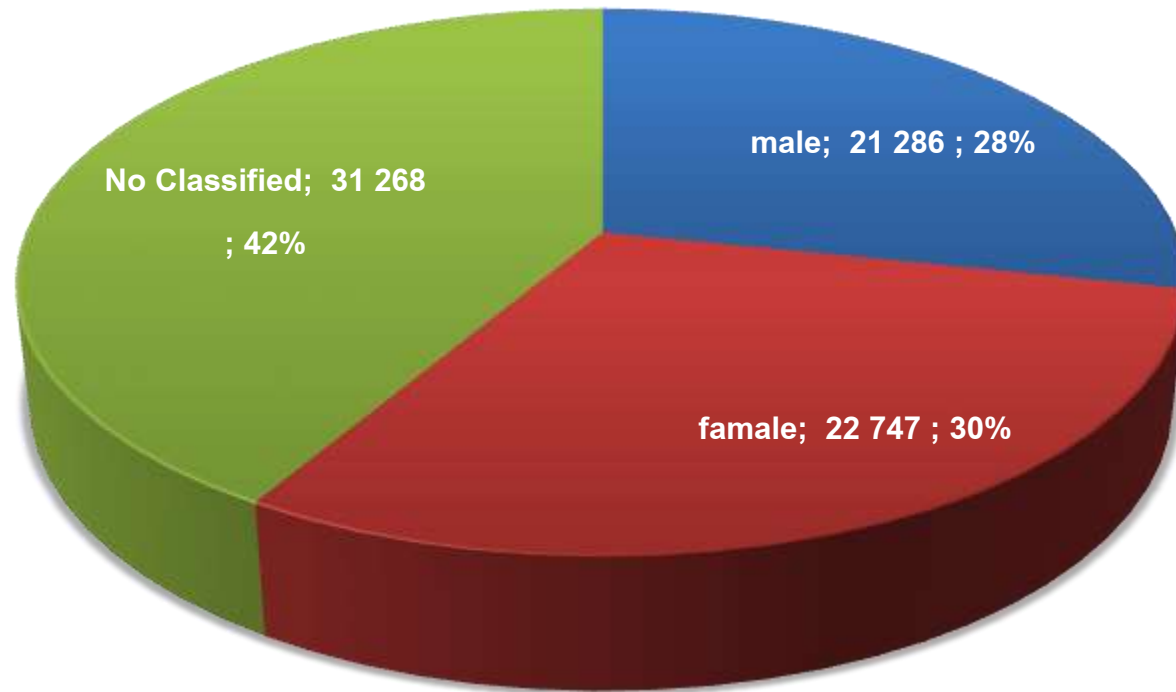
# องค์กรสมาชิก

Total 93 Union



# จำแนกเพศชาย - หญิง

TEAM



# เครือข่ายสตรี TEAM

- เริ่มก่อตั้งเครือข่ายสตรี TEAM เมื่อปี 2557
- แนวคิด เพื่อสร้างเครือข่าย ทรนงค์การเพิ่มสัดส่วนผู้นำแรงงานหญิง
- ส่งเสริมความเสมอภาคหญิง – ชาย



# พันธกิจที่สำคัญ

- ให้ความรู้เรื่องอนุสัญญาองค์การแรงงานระหว่างประเทศฉบับที่ 183 คู่มือรองความเป็นมารดา แก่สมาชิกสหภาพแรงงาน ( ILO c.183 )
- ขับเคลื่อนให้รัฐบาลไทยให้สัตยาบันอนุสัญญาองค์การแรงงานระหว่างประเทศฉบับที่ 183 และผลักดันให้วันสตรีสากลเป็นวันหยุดประจำปีโดยได้รับค่าจ้าง
- ส่งเสริมให้ผู้หญิงมีส่วนร่วมในโครงสร้างการบริหารงานตามสัดส่วนหญิงชาย
- ผลักดันให้มีข้อเรียกร้องในประเด็นอนามัยเจริญพันธุ์ในระดับสหภาพแรงงาน (เช่น ลาคลอด 120 วันได้ค่าจ้าง 100% รวมถึงสามมีสิทธิลางานเพื่อดูแลภรรยาได้)
- สนับสนุนให้เครือข่ายแรงงานสตรีทิมได้ทำงานตามประเด็นและเชื่อมร้อยกับองค์กรภายนอก เช่น ผลักดันให้เกิดศูนย์เลี้ยงเด็กในพื้นที่ต่าง ๆ
- เสริมสร้างความรู้ในกฎหมาย นโยบาย และความรู้ที่เกี่ยวข้อง เพื่อเสริมสร้างศักยภาพในการทำงานของเครือข่ายแรงงานสตรีทิมให้เข้มแข็งขึ้น



Drinking Water

ดื่มเมื่อไหร่

ที่ไหนก็

น้ำดื่ม“สตรี TEAM”

น้ำดื่ม “สตรี TEAM”

รายได้จากการจำหน่ายทั้งหมด มอบให้

“เครือข่ายแรงงานสตรี TEAM”

เพื่อใช้เป็นงบประมาณในการให้ความช่วยเหลือและจัดกิจกรรม

เพื่อพัฒนาคุณภาพชีวิตแรงงาน



จัดจำหน่ายโดย เครือข่ายแรงงานสตรี TEAM

บ้านเลขที่ 111/4 หมู่1 ตำบลบางเกลือ อำเภอบางปะกง จังหวัดฉะเชิงเทรา 24180

โทร. 02-709-1792

FB : เครือข่ายแรงงานสตรีทีม

# การช่วยเหลือสมาชิก TEAM

- ให้การช่วยเหลือด้านการศึกษา เช่น เทคนิคการเจรจาต่อรอง ฯลฯ
- ให้ความช่วยเหลือกรณีเกิดข้อพิพาทแรงงาน , หรือเกิดการละเมิดสิทธิแรงงาน เช่น การเป็นคนกลางในการไกล่เกลี่ยระหว่างบริษัทและสหภาพแรงงาน , การยื่นเรื่องร้องเรียน ILO , การร้องเรียนไปยังองค์กรแรงงานระดับสากล (กรณีบรรษัทข้ามชาติ)
- ให้การช่วยในการร้องเรียน หรือกดดัน ภาครัฐในการเร่งแก้ปัญหาข้อขัดแย้ง หรือการละเมิดสิทธิแรงงาน รวมถึง การช่วยเหลือทางด้านทนายความเมื่อจำเป็นต้องเข้าสู่กระบวนการศาล ( ร่วมกับ คสรท.ในการดำเนินการ )

# ปัญหาและอุปสรรคงานจัดตั้ง

- กฎหมายล้าหลัง และไม่สอดคล้องกับ ILO 87 , 98
- คนงานส่วนใหญ่ไม่รู้สิทธิทางกฎหมาย
- คนงานกลัวถูกเลิกจ้าง หากจัดตั้งสหภาพแรงงาน (แกนนำจัดตั้งสหภาพแรงงานมักถูกเลิกจ้างเสมอ)
- อิทธิพลท้องถิ่นเข้ามามีผลประโยชน์ในโรงงาน ขัดขวางการจัดตั้ง
- กฎหมายอื่น ๆ ด้านความมั่นคง ไม่เอื้อกับการ รวมตัวของคนงาน เช่น พรบ. ชุมชนใหม่ที่สาธารณะ
- การจ้างงานในรูปแบบ พนักงานสัญญาจ้างระยะสั้น เหมาะช่วง เหมาะค่าแรง
- กว่า 90% เป็นบริษัทข้ามชาติ สัญชาติญี่ปุ่น และไม่มี GFA เมื่อเกิดปัญหา การละเมิดสิทธิ การหนุนช่วยในระดับสากลจึงด้อยประสิทธิภาพ

# เคลสละเมิดสิทธิ์ 18 กรณีที่ถูกร้องเรียน ILO

- เลิกจ้างแทนหน้าสหภาพแรงงานและสมาชิก 15 กรณี ( หนึ่งในนั้น มี บ.อีเล็คตรอลักซ์รวมอยู่ด้วย )
- ช่มชู้คุกคามและทำร้ายร่างกายแทนหน้า 2 กรณี
- ฟ้องร้องดำเนินคดีอาญากับแทนหน้า 1 กรณี
- นอกจากกรณีดังกล่าวยังมีการละเมิดสิทธิแรงงานจำนวนมากที่ไม่ถูกร้องเรียนไป ILO ส่วนใหญ่คือการเลิกจ้างแทนหน้าสหภาพแรงงานมีมากกว่า 30 สหภาพแรงงาน



# ความอ่อนแอของขบวนการแรงงานไทย

- เป็นประเทศที่มีความหนาแน่นของสมาชิกน้อยที่สุดในโลก (1.6%) 620,000 คน จากแรงงาน 38 ล้านคน
- มีสภาแรงงานมากเกินไป ( 15 สภาแรงงาน ) ต่างคนต่างทำงาน แย่งสมาชิกกันเอง ไม่รวมตัวกัน ขาดเอกภาพ
- การเก็บค่าบำรุงในอัตราที่ต่ำมาก ไม่เพียงพอต่อการบริหารจัดการ
- เป็นสหภาพแรงงานขนาดเล็ก ยึดโยงเฉพาะสถานประกอบการ อำนาจการต่อรองน้อย ( House Union )

# ข้อจำกัดทางกฎหมาย

- นายจ้างสามารถเลิกจ้างแทนหน้าจัดตั้งสหภาพแรงงานได้ทันทีที่ทราบว่ามีกรรวมตัวก่อการจัดตั้งฯ
- นายจ้างสามารถปิดงานเฉพาะส่วนสมาชิกสหภาพแรงงานได้ (คนที่ไม่ใช่สมาชิกยังคงทำงานต่อไป) อำนาจการต่อรองสหภาพฯ หดหาย
- นายจ้างสามารถจ้างพนักงานเหมาค่าแรงเข้ามาทำงานแทนได้ในระหว่างลูกจ้างนัดหยุดงาน หรือ นายจ้างปิดงาน
- นายจ้างมักละเมิดกฎหมายโดยง่าย เพราะบทลงโทษไม่รุนแรง ส่วนใหญ่เสียค่าปรับเพียงน้อยนิด

# กฎหมายที่เกี่ยวกับการจัดตั้งสหภาพแรงงาน

- แรงงานทั่วไปที่ไม่ได้ทำงานในสถานประกอบการ ไม่มีสิทธิ์จัดตั้งสหภาพแรงงาน และไม่มีสิทธิ์เข้าเป็นสมาชิกสหภาพแรงงาน
- อนุญาตให้คนที่มีสัญชาติไทยเท่านั้นมีสิทธิ์จัดตั้งสหภาพแรงงาน
- รัฐให้การรับรองและจดทะเบียนให้กับสหภาพแรงงาน 2 ประเภทเท่านั้น คือ house union ( 99% ) , Industrial union ( 1% )
- ต้องมีผู้ก่อการจัดตั้งไม่น้อยกว่า 10 คน และต้องยื่นขอจดทะเบียนสหภาพฯ (ต้องดำเนินการลับเพราะหากนายจ้างรู้จะถูกเลิกจ้าง)
- เมื่อก่อตั้งสหภาพแรงงานสำเร็จ ต้องมีสมาชิกไม่น้อยกว่า 20% จึงมีสิทธิ์ยื่นข้อเรียกร้องต่อนายจ้าง

# กฎหมายที่เกี่ยวกับการจัดตั้งสหภาพแรงงาน

- ข้าราชการไม่มีสิทธิ์จัดตั้งสหภาพแรงงาน
- ลูกจ้างเหมาค่าแรง ถึงแม้จะทำงานอยู่ในโรงงานเดียวกับลูกจ้างประจำ ไม่มีสิทธิ์เข้าเป็นสมาชิกสหภาพแรงงานที่ลูกจ้างประจำจัดตั้งขึ้น
- สหภาพแรงงาน 2 แห่งขึ้นไปมีสิทธิ์รวมตัวกันจัดตั้ง สหพันธ์แรงงาน(ตามสายอุตสาหกรรมเดียวกันเท่านั้น) ปัจจุบันมี 21 สหพันธ์ฯ
- สหภาพแรงงาน 15 แห่งขึ้นไปมีสิทธิ์รวมตัวกันจัดตั้ง สภาแรงงาน ( ปัจจุบันมี 15 สภาแรงงาน )
- รัฐมีอำนาจยกเลิกทะเบียนสหภาพแรงงานได้ หากไม่ปฏิบัติตามกฎหมาย หรือเป็นภัยต่อเศรษฐกิจหรือความมั่นคงของประเทศ หรือขัดต่อความสงบเรียบร้อย หรือศีลธรรมอันดีของประชาชน หรือไม่ดำเนินกิจกรรมติดต่อกันเกิน 2 ปี

พรบ.คุ้มครองแรงงานปี 41 ซึ่งเพิ่มเติมใน  
พรบ.ฉบับแก้ไขปี 2551 มาตั้งแต่ช่วงหลังที่ผล  
กฎหมายมีผลบังคับใช้  
และด้วยมาตรา 11/1 นี้ ได้บัญญัติในเนื้อหา  
กฎหมายเอาไว้ว่า “ในกรณีที่ผู้ประกอบกิจการ  
มอบหมายให้บุคคลหนึ่งบุคคลใดเป็นผู้จัดหาคน  
มาทำงานอันมิใช่การประกอบธุรกิจจัดหางาน  
โดยการทำงานนั้นเป็นส่วนหนึ่งส่วนใดใน  
กระบวนการผลิตหรือธุรกิจในความรับผิดชอบ  
ของผู้ประกอบการ และโดยบุคคลนั้นเป็นผู้  
ควบคุมดูแลการทำงานหรือรับผิดชอบในการจ่าย  
ค่าจ้างให้แก่คนที่มาทำงานนั้นหรือไม่ก็ตาม ให้  
ถือว่าผู้ประกอบกิจการเป็นนายจ้างของคนที่มา  
ทำงานดังกล่าว

ให้ผู้ประกอบกิจการดำเนินการให้ลูกจ้างรับ  
เหมาค่าแรงที่ทำงานในลักษณะเดียวกันกับ  
ลูกจ้างตามสัญญาจ้างโดยตรง ได้รับสิทธิ  
ประโยชน์และสวัสดิการที่เป็นธรรมโดยไม่เลือก  
ปฏิบัติ”